



## Baromètre des chefs d'entreprise : gérer le quotidien tout en innovant pour l'avenir.

> Avec 17 % d'opinions favorables quant à la progression de leur activité, les chefs d'entreprise de la région grenobloise interrogés en novembre 2014 jouent la prudence. Par ailleurs, 46 % se prononcent pour une stabilité de leurs résultats. Bien que moins pessimistes que le mois dernier, les dirigeants interrogés restent dans 31 % des cas, persuadés qu'une détérioration de leur situation est à venir. Les signaux de la reprise demeurent ténus et lointains. Le défi est bien de ne pas trop s'essouffler et de préparer l'avenir. Selon l'Insee, les économies avancées ont tourné au ralenti au 2<sup>e</sup> trimestre et la croissance du PIB français devrait atteindre 0,4 % pour l'ensemble de l'année 2014.

Selon la Banque de France, la production industrielle est restée stable en Rhône-Alpes cet automne dans un contexte de consolidation de la demande étrangère. Les perspectives sont positives bien que les carnets de commandes demeurent étroits et insuffisamment garnis. Certains secteurs industriels comme la chimie-pharmacie et l'ingénierie informatique poursuivent sur une bonne dynamique. Les performances sont en revanche mitigées dans la métallurgie et le textile. L'activité dans les services marchands est restée éteinte et aucune évolution notable n'est prévue à court terme.

## Situation de l'emploi : 8,2 % de taux de chômage en Isère au 2<sup>e</sup> trimestre 2014.

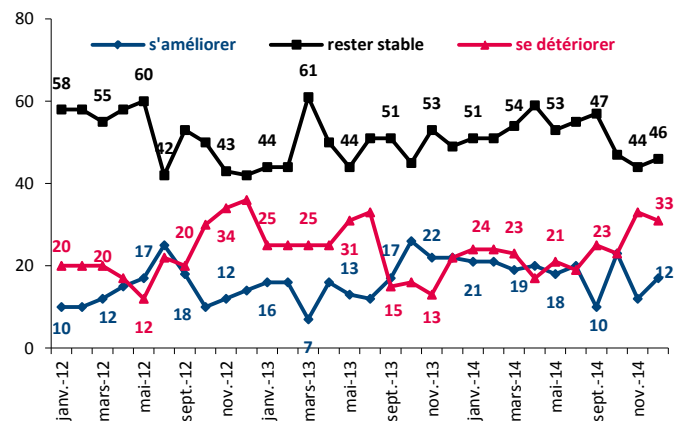
> Fin octobre 2014, le nombre total de personnes en recherche active d'emploi (catégorie A) s'établit à 55 954 en Isère, soit 2 520 individus de plus sur un an (+ 4,7 %). En Rhône-Alpes, la hausse est plus marquée (+ 5,9 % sur un an).

Par tranche d'âge, les seniors restent les plus touchés par la hausse du chômage (+ 8,8 % sur un an). Chez les moins de 25 ans, le nombre de demandeurs d'emploi inscrits en catégorie A augmente moins vite, du fait probablement des mesures d'aide à l'emploi mise en place par le Gouvernement (+ 3,1 % sur un an). Par territoire, la progression du nombre de demandeurs d'emploi (cat. A) affecte d'abord le Nord Isère (+ 5,1 % sur un an) et l'Isère rhodanienne (+ 5 %) puis le bassin grenoblois (+4,6 % sur un an). Le Centre Isère (pays voironnais) connaît une situation plus favorable (+3,7 % sur un an).

Selon l'Urssaf, au 2<sup>e</sup> trimestre 2014, l'Isère maintient ses emplois avec 337 300 salariés, soit une stabilité par rapport au 2<sup>e</sup> trimestre 2013, contre + 0,2 % en Rhône-Alpes. L'évolution par secteur est différenciée avec une perte d'emplois dans l'industrie ce trimestre (-0,8 % sur un an), dans le BTP (-0,4 %), dans le commerce (-0,9 %) et dans l'hébergement-restauration (-2,2 %). Les activités des services sont génératrices d'emplois. Le secteur santé/action sociale apparaît le plus dynamique.

## Baromètre mensuel des chefs d'entreprise.

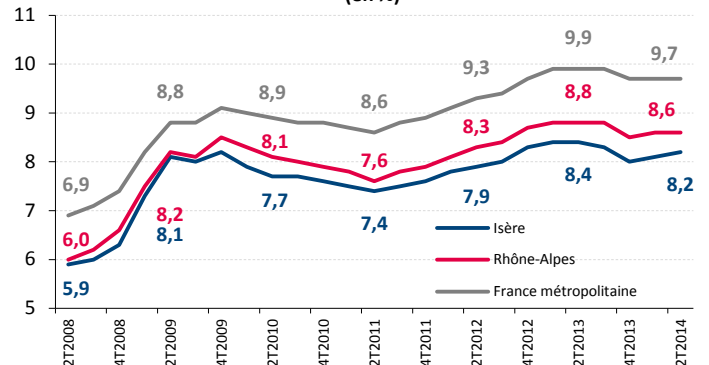
A court terme, pensez-vous que la situation de votre entreprise va (%) :



Source : CCI de Grenoble – décembre 2014 - Opinion des chefs d'entreprise de la région grenobloise sur la situation de leur entreprise à court terme (%) - Le solde d'opinions représente les chefs d'entreprise qui « ne se prononcent pas ».

## Taux de chômage

Taux de chômage localisés trimestriels (en %)



Source : Insee, taux de chômage au sens du BIT (dernier connu).

Au 2<sup>e</sup> trimestre 2014, le taux de chômage en Isère s'élève à 8,2 % de la population active. Celui-ci reste toujours inférieur à celui observé en Rhône-Alpes (8,6 %) et en France métropolitaine (9,7 %).

## Commerce extérieur : des parts de marché sauvegardées.

> Après une année 2013 en baisse, les échanges extérieurs de l'Isère se redynamisent en 2014.

**En exportant 7,5 milliards d'euros** de biens en cumul sur les 9 premiers mois de 2014, l'Isère connaît un rebond de 1,8 % par rapport à la même période de 2013 même si le 3<sup>e</sup> trimestre apparaît plus médiocre que le début de l'année. Rhône-Alpes voit ses exportations progresser de 0,2 % en cumul sur les 9 premiers mois de l'année.

**Avec 7,0 milliards d'euros, les importations** iséroises ont augmenté de 3,2 % par rapport à la même période l'an dernier, contre une baisse de 2,3 % en Rhône-Alpes.

**L'excédent commercial** s'élève à 413 millions d'euros en cumul sur les 9 premiers mois de l'année 2014.

**Repères :** Malgré un contexte économique atone en Europe, l'Union européenne demeure la principale zone d'exportation de l'Isère, en hausse de 6,4 % sur les 3 premiers trimestres. L'Amérique progresse également (+7,3 %) tandis que l'Asie est en repli (-4,2 %).

## Créations d'entreprises : une progression des créations dans la région grenobloise.

> En région grenobloise, sur les 10 premiers mois de l'année 2014, le nombre cumulé de créations totales d'entreprises, hors auto-entrepreneurs, s'élève à 2 034. Ceci témoigne d'un maintien de la création d'entreprise en région grenobloise par rapport aux mêmes mois de 2013. Quant aux **nouvelles entreprises, au nombre de 1 569, elles sont en légère progression (+ 1%) sur les 10 mois de 2014 par rapport à l'an dernier.** Sur l'ensemble du département, l'Insee relève également un maintien de la création d'entreprises traditionnelles et une progression (autour de 12 %) du nombre d'auto-entrepreneurs. Leur part dans l'ensemble des créations en Isère est de 50 %

**Repères :** En France, en cumul sur les 10 premiers mois de l'année, l'Insee enregistre une évolution favorable des créations d'entreprises (hors auto-entrepreneurs) de 1,4 % avec 224 401 nouvelles entreprises dont 86 425 entreprises individuelles et 137 976 créations sous forme sociétaire. Les auto-entrepreneurs, avec 240 898 unités depuis le début de l'année 2014, représentent 51,8 % de l'ensemble des entreprises créées en France depuis le début de l'année.

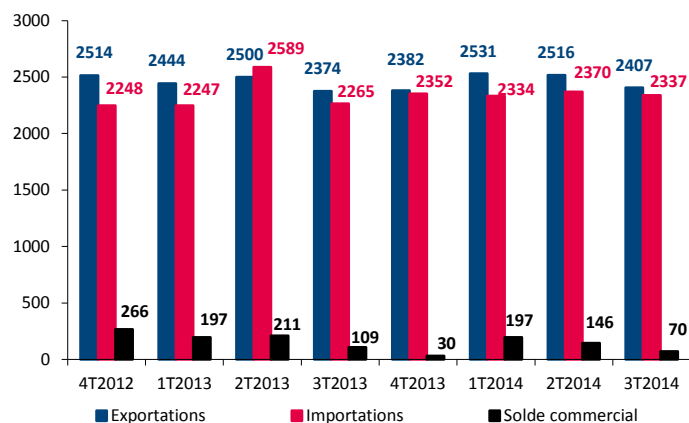
## Défaillances d'entreprises : un recul de 4 % sur les 10 premiers mois de 2014.

> Sur les 10 premiers mois de l'année, le nombre de **défaillances d'entreprises est en baisse de 4 % en région grenobloise** avec 669 ouvertures de procédures collectives contre 698 sur 10 mois de 2013. Ceci montre une meilleure résistance des entreprises locales aux défaillances, même si l'on demeure sur un haut niveau de sinistralité.

A noter que les liquidations judiciaires directes représentent 68 % des ouvertures de procédures. Les activités liées au commerce de détail, à la construction et l'hébergement-restauration sont les plus touchées depuis le début de l'année.

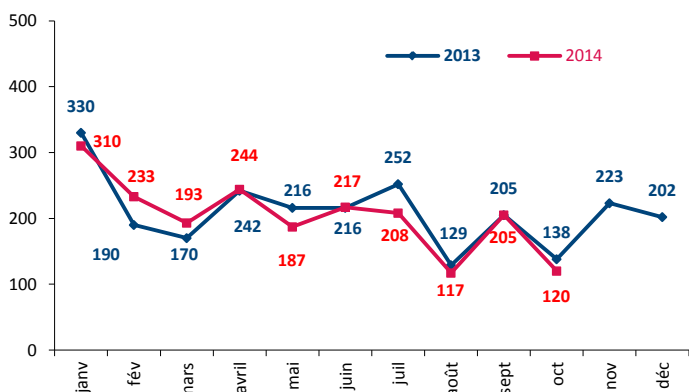
**Repères :** Selon Altarès, en Rhône-Alpes les dépôts de bilan ont touché 4 776 entreprises, soit un léger repli de 0,8 % par rapport à 2013. En France, on enregistre 45 033 défaillances d'entreprises sur les 9 premiers mois de 2014, soit une stabilité (+ 0,3 %) par rapport à la même période de 2013. Les procédures de sauvegarde sont également stables avec environ 1 200 entreprises concernées en France sur la même période.

## Evolution du commerce extérieur en Isère.



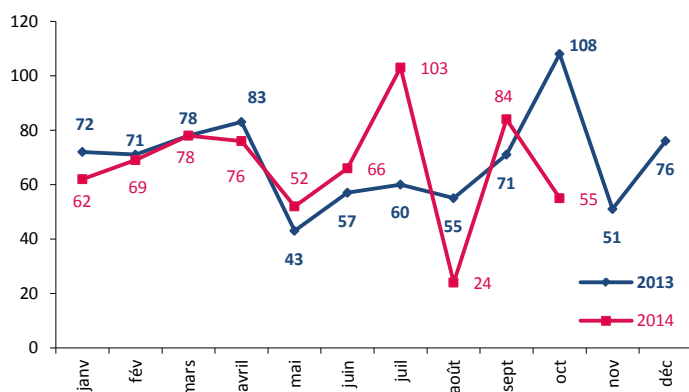
Source : Douanes - 3<sup>e</sup> trimestre 2014 - données actualisées en novembre 2014 - En millions d'euros.  
 Note méthodologique : la série « zone euro » comprend les échanges de la France avec ses 15 partenaires de l'Union monétaire.

## Immatriculations d'entreprises (hors auto-entrepreneurs).



Sources : CCI de Grenoble - Fichier des entreprises - données actualisées en novembre 2014 - nombre de créations d'entreprises - comparaison des données provisoires (mois + 1) - Etablissements industriels, commerciaux et prestataires de services inscrits au RCS (hors secteur public, artisans purs, sociétés civiles, professions libérales...). INSEE/APCE pour comparaison.

## Défaillances d'entreprises en région grenobloise.



Source : Greffe du Tribunal de commerce de Grenoble [www.greffe-tc-grenoble.fr](http://www.greffe-tc-grenoble.fr) - octobre 2014  
 Nombre d'ouvertures de procédures collectives (liquidations judiciaires, redressements judiciaires, procédures de sauvegarde).

Contact : Marilyne Girard – Information Economique  
 Tél : 04 76 28 28 90 - Mél : [marilyne.girard@grenoble.cci.fr](mailto:marilyne.girard@grenoble.cci.fr)

Ce tableau de bord propose une grille d'indicateurs permettant une lecture synthétique de la conjoncture économique locale ou départementale. Les données présentées sont brutes et font l'objet d'une comparaison régionale ou nationale lorsque celle-ci est possible. La réactualisation s'effectue selon un rythme mensuel ou trimestriel en fonction des indicateurs. Par région grenobloise, on entend l'arrondissement de Grenoble, soit les 2/3 sud du département de l'Isère (297 communes). La Chambre de commerce et d'industrie de Grenoble remercie les organismes fournisseurs d'informations ayant permis la réalisation de ce document.

